

**ENSEMBLE**  
pour **L'ÉCOLE**  
**INCLUSIVE**

 @EducationFrance

 Ministère de l'Éducation nationale

# Comprendre et aider les élèves présentant des difficultés à expression comportementale en milieu scolaire

**Valérie David, Conseillère pédagogique Circonscription de Calais  
ASH.**

Fait bien réel :

*« Des jeunes, de plus en plus nombreux, présentent des difficultés, voire des incapacités à s'adapter aux différentes situations d'apprentissage et à vivre des relations sociales harmonieuses et gratifiantes dans leur environnement scolaire »* Massé, Desbiens et Lanaris (2006)

TROUBLES du  
COMPORTEMENT



DIAGNOSTIC



TDAH, trouble oppositionnel avec  
provocation, trouble de la conduite,  
trouble de l'attachement...



Saisine MDPH et  
reconnaissance de  
handicap

DIFFICULTES à EXPRESSION  
COMPORTEMENTALE

CONTEXTE  
PARTICULIER

**Période de  
développement :**  
changements (passage  
au collège, au lycée),  
remaniements liés à  
l'adolescence.

**Situation d'adversité :** vécu  
de ruptures, d'abandon, de  
violence, situation ou  
antécédents de  
harcèlement, échecs  
scolaires répétés, anxiété  
scolaire...

**Ces comportements « troublés »  
sont toujours porteurs de  
messages.**

# CONSEQUENCES DE CES COMPORTEMENTS SUR L'EQUIPE EDUCATIVE

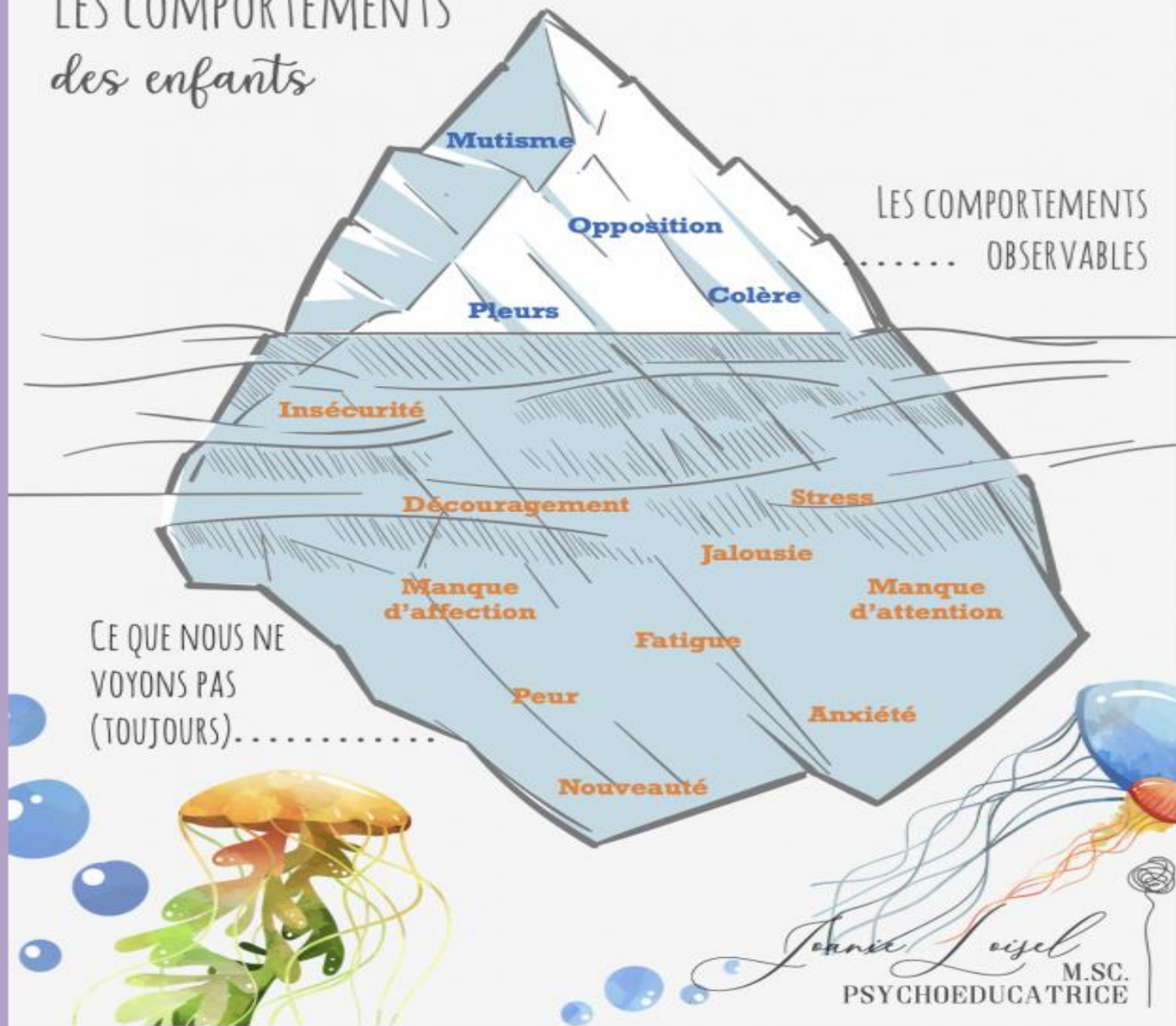
Au niveau  
PERSONNEL

- Heurtent les valeurs, les représentations, les croyances
- Nécessité de prendre du recul: agir/réagir

Au niveau  
PROFESSIONNEL

- Déstabilisent le climat de la classe
- Détournent de la mission d'enseigner, d'éduquer
- Génèrent un sentiment d'impuissance, d'empêchement d'agir qui peut occasionner souffrance et perte de sens.

Ce qui se cache sous  
LES COMPORTEMENTS  
des enfants



LES COMPORTEMENTS  
OBSERVABLES

CE QUE NOUS NE  
VOYONS PAS  
(TOUJOURS)...

Jeanne Leisel  
M.SC.  
PSYCHOEDUCATRICE

**FAMILLE**

**ECOLE**

**Confiance- Soutien**

**Confiance- Responsabilités**

Disponibilité-écoute-  
intérêt

Regard positif  
Signes de confiance

Equité- Transparence  
Disponibilité-Soutien  
Stimulation- Partage

Affection

Cadre-Rituels

**Réalisation  
de soi  
Autonomie**

Ecoute-  
Dialogue

Estime de soi-  
Confiance en soi

Respect-Justice  
Aide- Temps  
Sens-Motivation

Appartenance- Considération

Sécurité (psychologique et physique) -Confiance de l'adulte

Alimentation – Sommeil – Activité physique

**Confiance- Soutien**

**Confiance- Responsabilités**

Temps et  
espaces dédiés

Regard positif  
Signes de confiance

Equité-transparence  
Soutien différencié  
Stimulation

Feed-back positifs

Cadre-  
Discipline

**Rappel des BESOINS FONDAMENTAUX**

**RATIO  
80/20**

20% des actions tournées vers la  
remédiation

80% des actions tournées vers la  
prévention

Établir une  
**relation positive**  
avec les élèves

Créer un  
**environnement  
sécurisant,**  
ordonné, prévisible  
et positif

**Encadrer et  
superviser** de  
façon constante  
les élèves

**Organiser tous les  
apprentissages**  
(disciplinaires et  
transversaux)





## POUR TOUS

Viser la **cohérence des pratiques**:

- Réponses à donner
- Limites à poser

**Pratiques sécurisantes au niveau des apprentissages**

**Activités collectives, ludiques et motivantes (appartenance)**

**Communication positive envers les élèves et entre les élèves**

**Progressivité et clarté dans les attentes et exigences en terme de comportement (lieux et temps)**

**Associer les élèves, informer les familles**

Pour aller plus loin

**La bienveillance en éducation-**

<https://www.youtube.com/watch?v=0ZfKKuL8B7c>

**Sens et enjeux du bien-être à l'école; Comment créer les conditions du bien être à l'école?** <https://youtu.be/0ZfKKuL8B7c>

**Respecter les besoins fondamentaux de l'enfant par la qualité de la relation éducative-**

<https://www.youtube.com/watch?v=NotHWrfqED>

**Conférences de Christophe Marsollier: Inspecteur Général de l'Education Nationale,  
Maître de Conférences en Sciences de l'Education**



**POUR TOUS:**  
**Soutenir et**  
**renforcer les**  
**comportements**  
**attendus**



- Communiquer,
- interagir,
- trouver sa place dans le groupe,
- respecter l'ensemble des règles,
- gérer ses émotions,
- gérer les tensions et les conflits.

**conseils de coopération, messages clairs,  
processus de communication non violente,  
pratiques préventives et restauratives...**

**Pratiques  
préventives**



**et restauratives**

**Webinaire "Pratiques  
préventives et  
restauratives"**

**Les messages clairs et le  
conseil de coopération :  
vers une résolution non  
violente des conflits à  
l'école**

<https://ota62.site.ac-lille.fr/dossier-ressources-pratiques-restauratives/>

<https://ota62.site.ac-lille.fr/category/climat-scolaire/pedagogie-et-cooperation/>

Pour aller plus loin

**Développer les compétences psycho-sociales des élèves: enjeux, démarches et gestes professionnels-**

<https://www.youtube.com/watch?v=I-lpW9AbH0I>

**Repères pour favoriser la confiance en soi des élèves-**

<https://www.youtube.com/watch?v=AliisfVPhVE>

**Accueillir les émotions des élèves**

[https://www.youtube.com/watch?v=jWoTes\\_aUYQ](https://www.youtube.com/watch?v=jWoTes_aUYQ)

Conférences de Christophe Marsollier: Inspecteur Général de l'Éducation Nationale, Maître de Conférences en Sciences de l'Éducation



**Aider à gérer ses émotions:**  
accepter sous condition le recours à des objets, à des pratiques qui apaisent, qui défoulent ...

Accepter pour un temps et sous **conditions une « agitation » plus importante**

**Renforcer systématiquement les comportements attendus** et ignorer autant que possible les autres (renforcement positif)

## **EN CAS DE BESOINS PARTICULIERS**

**Rappeler régulièrement les règles** pour chaque lieu fréquenté,

Prévoir et offrir la possibilité **d'exprimer ses émotions sur des temps prévus et encadrés** par un adulte référent et si possible formé: expression par la parole, le dessin, l'écriture...

Donner si besoin un règlement individuel **avec peu de règles accessibles** pour le jeune,

**Etablir avec lui des conséquences** prévues en cas de non respect (**gestes réparateurs**)

# Comprendre et connaître le fonctionnement émotionnel

# Travailler sur l'expression des émotions



#DéveloppementPersonnel #ETLMSF #TLMSF  
Et tout le monde s'en fout #3 - Les émotions -

## 2 Objectifs principaux:

- Aider l'enfant à identifier ses émotions et les signes avant-coureurs de la crise/ idéalement en situation duelle de suivi
- Aider l'enfant à trouver des moyens de réagir en fonction de l'état ressenti.



# L'évaluation des comportements

Comme pour l'évaluation du travail, **l'évaluation du comportement doit être positive.**

- Un temps donné, **même court, avec un comportement attendu** → c'est **positif** (« c'est exactement ce qu'on attend de toi »)
- **Pas de « mais... »**
- On utilise ce comportement comme **un comportement référent** pour les autres jours.

**Attention au contrat de comportement. C'est un outil intéressant sous conditions:**

- Mis en place **pour un temps court**, défini en équipe et avec la famille (**périodes de pauses nécessaires**)
- Peu d'items, **avec certains dont on est sûr qu'ils seront réussis,**
- Attentes adaptées: **items accessibles/ capacités actuelles,**
- Pointer uniquement **les items réussis.**



**POUR TOUS:**  
Sécuriser les  
apprentissages

**la situation d'apprentissage  
est déstabilisante**

- la crainte du jugement,
- la peur de l'échec

**EXPLICITER:** objectifs  
et compétences,  
critères de réussite,  
déroulement de la  
séance...

**RENDRE ACCESSIBLE:**  
Supports, traces  
écrites, évaluations...

**EVALUER POSITIVEMENT:**  
évaluer les acquis , se  
centrer sur la réussite,  
évaluation par compétences

**MOTIVER et SOUTENIR  
L'ENGAGEMENT:** utilisation du  
numérique, projets, classe  
inversée, enseignement par les  
pairs...

**RESPONSABILISER et RENDRE  
AUTONOME:** mise à disposition  
d'outils référents, fiche de  
procédure...; tutorat, auto-  
évaluation, ceintures de  
compétences...





**Temps d'activités assez courts**, pauses régulières et activités de décrochage si besoin.

**Proposer un plan de travail** (notion de choix, temps d'activité en décroché)

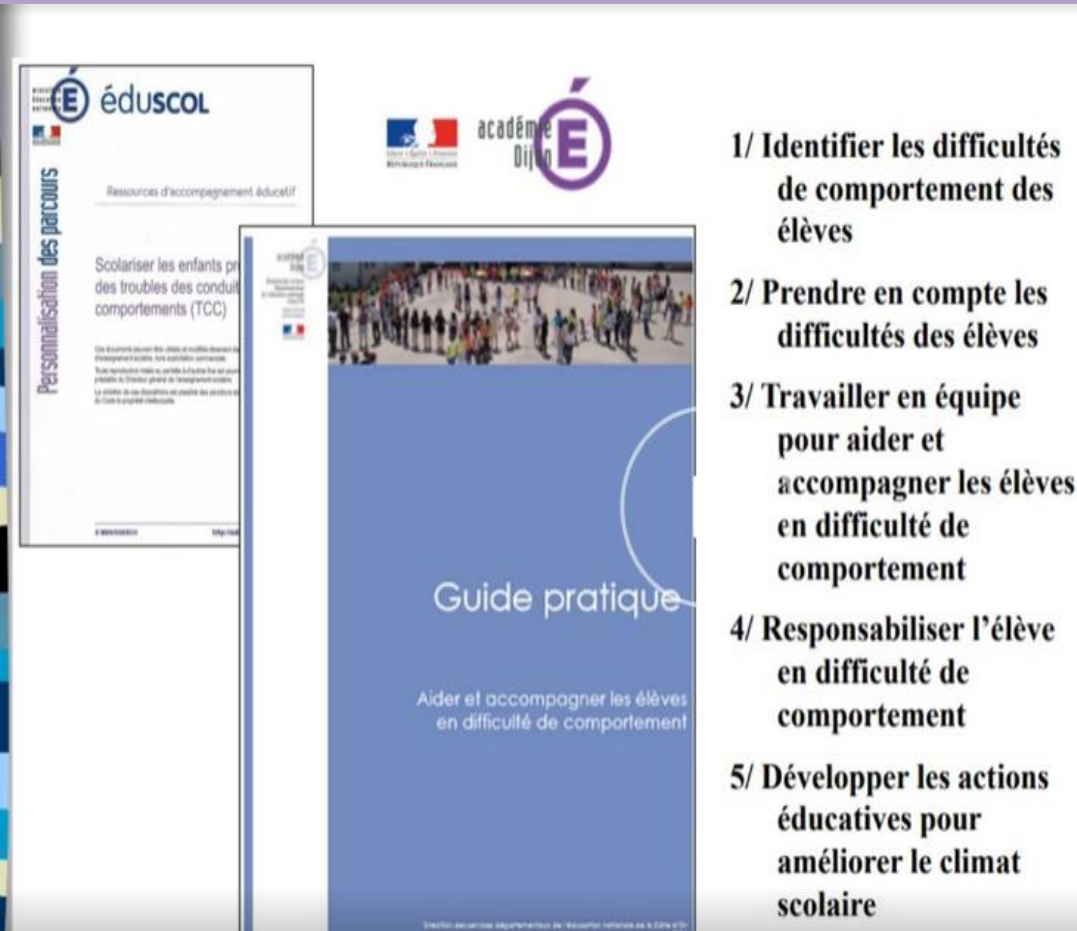
Accepter pour un temps et sous condition **d'adapter les exigences**

**EN CAS DE BESOINS PARTICULIERS**  
(évitement, opposition)

**Adapter la quantité et la difficulté** du travail pour sortir de la spirale de l'échec

**Valoriser les efforts fournis même minimes**, le maintien sur l'activité même non aboutie, le soin, la partie de l'activité réussie...

## Ressources en accès libre

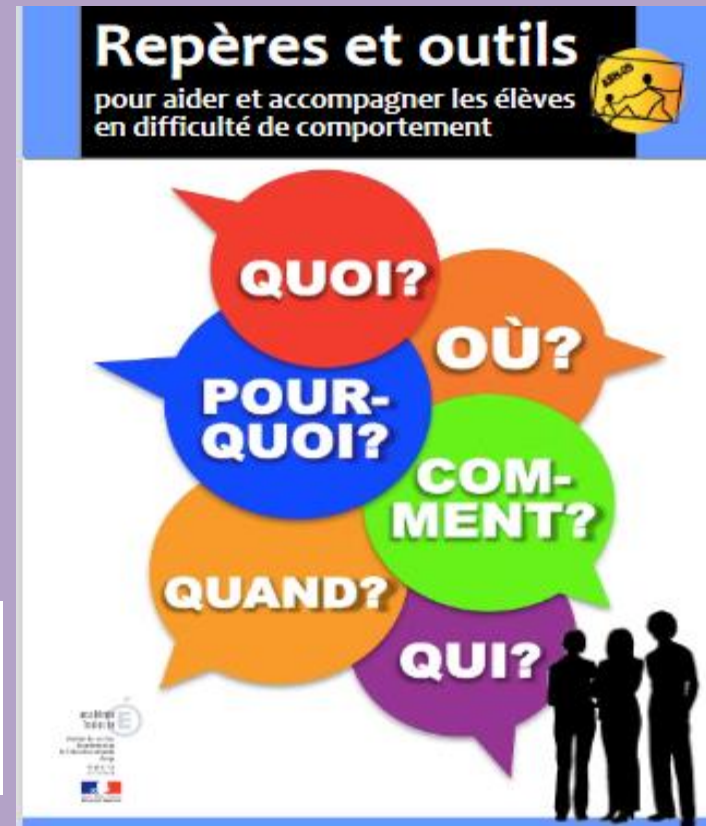


The image shows two documents. On the left is a page from 'Personnalisation des parcours' on the eduscol website, titled 'Scolariser les enfants présentant des troubles des conduites (TCC)'. On the right is the cover of a 'Guide pratique' titled 'Aider et accompagner les élèves en difficulté de comportement', published by the Académie de Dijon. The cover features a photograph of a group of children in a schoolyard.

- 1/ Identifier les difficultés de comportement des élèves
- 2/ Prendre en compte les difficultés des élèves
- 3/ Travailler en équipe pour aider et accompagner les élèves en difficulté de comportement
- 4/ Responsabiliser l'élève en difficulté de comportement
- 5/ Développer les actions éducatives pour améliorer le climat scolaire

<https://cpe.ac-dijon.fr/spip.php?article660>

<https://www.ac-toulouse.fr/guide-reperes-ash-pour-aider-et-accompagner-les-eleves-en-difficulte-de-comportement-en-ariege-122176>



The image shows the cover of a guide titled 'Repères et outils pour aider et accompagner les élèves en difficulté de comportement'. The cover features a central graphic of five overlapping speech bubbles in red, blue, orange, green, and purple, containing the questions 'QUOI?', 'POUR-QUOI?', 'OÙ?', 'QUAND?', and 'QUI?'. At the bottom right, there is a silhouette of three people standing together. The logo of the Académie de Toulouse is visible in the bottom left corner.



**POUR TOUS:**  
Penser et sécuriser les espaces

Classe, CDI, couloirs, cour, toilettes...peuvent générer: insécurité, stress, tension, agitation.

**Penser l'organisation des espaces dans l'établissement**



**Penser l'environnement (stimuli visuels, auditifs, éclairage, bruits, espace de travail...)**

<https://archiclasse.education.fr/>

*Site ressource: le site OTA62*

**Espaces de repli (pas d'exclusion), pour souffler, se détendre, se calmer**

**Espaces de travail « solo », pour travailler à l'écart du groupe**







**POUR TOUS:**  
Donner des repères temporels explicites

**La gestion du temps: semaine, journée, cours, pauses... peuvent générer: stress, anxiété, tension, agitation.**



**Donner le déroulement et le temps prévu: de la séance, de l'activité.**

**Signaler le début et le fin des différents temps (signal visuel, sonore)**

	Lundi	Mardi	Mercredi	Jeudi	Vendredi
8h-9h	Français Mme Martin 	Histoire Géo M. Bernard 	Français Mme Martin 	Mathématiques Mme Durand 	
9h-10h	Technologie M. Dupont 	Anglais Mrs Smith 	Histoire Géo M. Bernard 	Etude	Anglais Mrs Smith 
10h-11h	Etude	LV2 Mme Dubois 	Etude	Technologie M. Dupont 	EPS Mme Leroy 
11h-12h	Anglais Mrs Smith 	Repas	LV2 Mme Dubois 	Français Mme Martin 	
12-13h	Repas			Repas	Repas
13h-14h	Mathématiques Mme Durand 	Arts Plastiques M. Thomas 		Repas	Mathématiques Mme Durand 
14h-15h	SVT M. Jardin 			Musique Mme Petit 	

**Proposer un EDT accessible (couleurs, pictos par discipline)**

**Accompagner la gestion du temps dans l'organisation du travail: échéanciers, fiches étapes, bilans réguliers...**



**Autoriser pour un temps des pauses** aussi fréquemment que nécessaire;

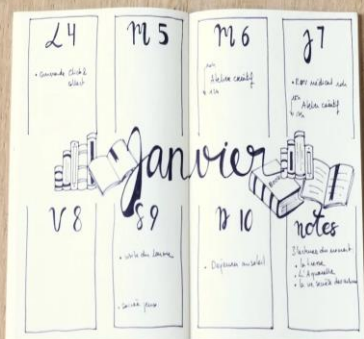
**Aider à la gestion du temps à court et moyen terme** (time-timer, sablier, EDT adapté...)

**Aider à gérer les temps de transition:** accompagner, anticiper...

**EN CAS DE BESOIN PARTICULIERS**

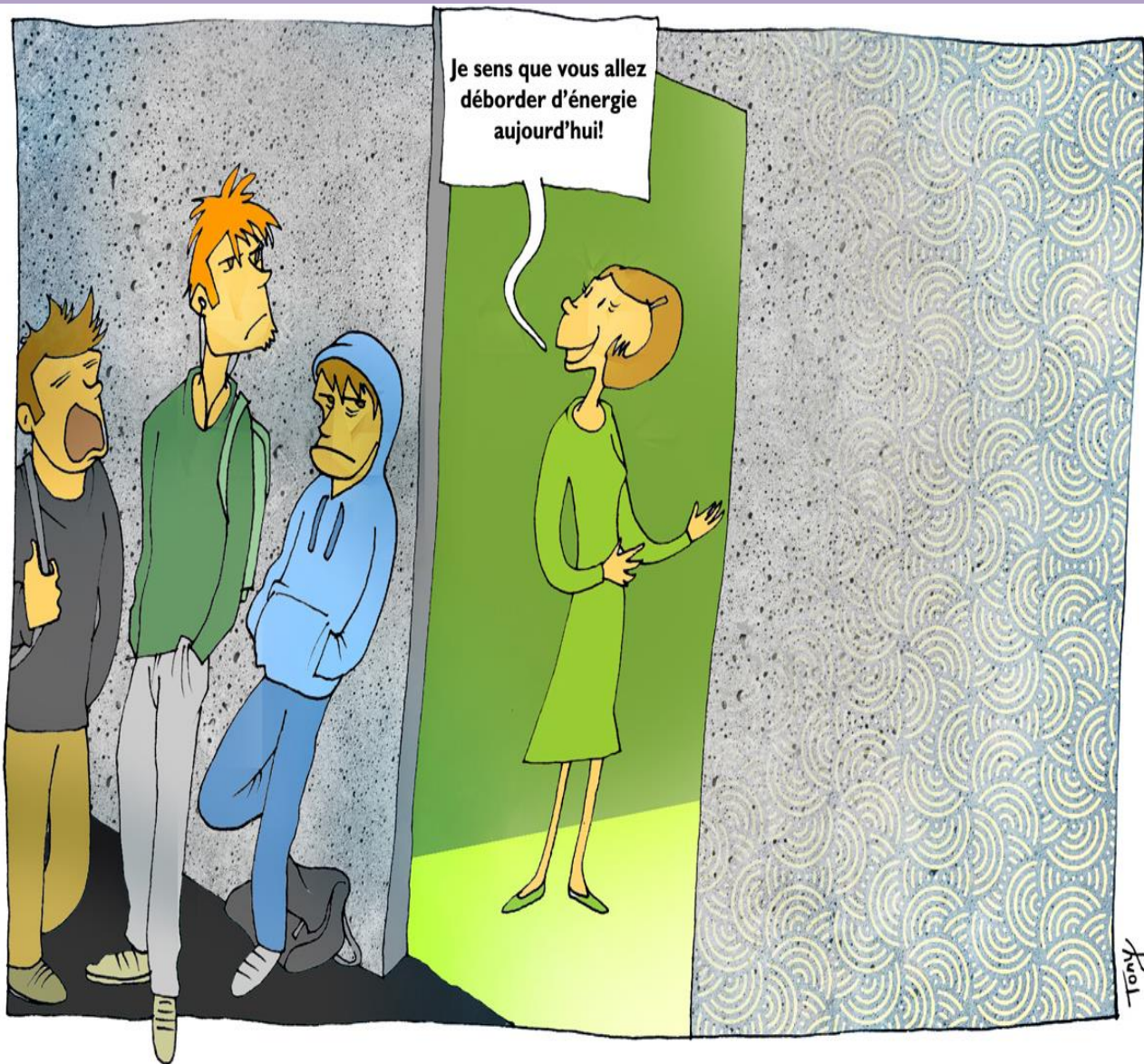


Dans le cadre d'un suivi: **aider à la gestion du temps long** : vacances, périodes particulières : événements, sorties, projets... → ajout d'événements en cours d'année, bilans réguliers.



Ouvrages: Edition Chenelière éducation: **l'enseignement explicite des comportements**/ Edition Retz : **Troubles du comportement en milieu scolaire**





Merci de  
votre  
attention

Elle reconnaît qu'elle a appris à s'adapter aux élèves dans leurs différences et à voir d'abord « le positif » chez chacun d'entre eux.